

L'ÉCHO DU SOMMET

Juillet 2018



S'UNIR
POUR GRANDIR



Bon été!

**À METTRE À
VOTRE AGENDA**

Optiboeuf
18 août
Pour parrainer une
équipe de chevaux :
Martine
776-2456

Déjeuner de la
Fabrique
2 septembre
Billets de loterie en
vente à 10 \$ auprès
des marguilliers

Souper Show
3 novembre
Les billets seront en
vente à la
mi-septembre

« Les sacs compostables maintenant acceptés dans le bac brun! »

Bonjour à toutes et tous,

BONNE NOUVELLE pour votre bac brun! Les sacs compostables sont maintenant acceptés dans la collecte des matières organiques.

Plusieurs commerçants de la région vendent déjà des sacs portant la mention « COMPOSTABLE » et dont le format convient parfaitement au petit bac brun de comptoir distribué par votre municipalité. Voici quelques exemples trouvés localement de marques offrant des sacs compostables : Glad, Hercule, Sélection Éco, Bio-vert, Frank, Great Value, etc.

Prenez soin de rechercher la mention et le logo « COMPOSTABLE » sur la boîte. Les autres appellations, tels que oxo-biodégradable, biodégradable, ne sont pas acceptées.

Cette mesure s'inscrit dans le but de répondre aux demandes citoyennes reçues pour faciliter la participation à la collecte des matières organiques, pour contrer les odeurs et empêcher l'apparition de vers blancs.

Soulignons que l'utilisation de sacs de papier, de papier journal et la congélation des aliments demeurent toujours de bonnes pratiques.

Pour plus d'information sur une saine gestion des matières résiduelles, n'hésitez pas à nous contacter en visitant le www.ecoregie.ca ou téléphonez au 418 629-2053, poste 1138.

Bon été et à la prochaine!

Vincent Dufour, coordonnateur en gestion des matières résiduelles

Site web : www.ecoregie.ca

Courriel: matresi@matapedia.qc.ca

Tél. : 418 629-2053, poste 1138



Régie intermunicipale de traitement
DES MATIÈRES RÉSIDUELLES

MRC de La Matapédia et de La Mitis



La date limite pour les articles est le premier de chaque mois

Trois façons de faire parvenir vos articles ou de communiquer avec nous :

Par Internet : journalstmoise@gmail.com (photos numériques, articles, questions, commentaires, etc.)

En personne : au bureau municipal (776-2833) lundi au jeudi (photos à scanner, articles écrits à la main, etc.)

Cellulaire : 418-730-4808

Le journal peut être consulté sur le site de la municipalité :

st-moise.com



Grand Prix cycliste de La Matapédia 7^e édition du 9 au 12 août 2018

Le jeudi 9 août, l'épreuve contre-la-montre individuel de 15 km, prendra le départ à Saint-Moïse au Centre sportif, 15, rue Fraser, direction Saint-Noël, pour se terminer à Saint-Damase.

Le Grand Prix cycliste de La Matapédia est accrédité par Cyclisme Canada à titre d'évènement de niveau canadien, où seront admis les cyclistes masculins de catégorie sénior ouvert de 18 à 39 ans de partout au Canada et même d'autres pays.

Cet évènement cycliste national de 6 étapes dans la Vallée de La Matapédia est exigeant et comprend un contre-la-montre individuel (Saint-Moïse/Saint-Noël/Saint-Damase), une étape de montée (Causapsacal/Sainte-Marguerite), un circuit routier (Lac Humqui), un critérium (Amqui) et deux courses en ligne (Amqui/Lac-au-Saumon/Causapsacal/Albertville), (Amqui/Sayabec/Sainte-Paule/Saint-René-de-Matane/Saint-Tharcisus) pour un dénivelé positif total de 3 642 m et un total de 349 km.

www.gpcmatapedia.com

BUREAU MUNICIPAL FERMÉ la semaine du 22 juillet 2018

Calendrier des collectes



recyclables



ordures



organiques

Juillet						
D	L	M	M	J	V	S
1	2	3	4	5	6	7
8	9	10	11	12	13	14
15	16	17	18	19	20	21
22	23	24	25	26	27	28
29	30	31				

Août						
D	L	M	M	J	V	S
			1	2	3	4
5	6	7	8	9	10	11
12	13	14	15	16	17	18
19	20	21	22	23	24	25
26	27	28	29	30	31	1

*** MERCI de mettre votre bac au chemin la veille de chaque collecte ***

PROCHAINE RÉUNION DU CONSEIL MUNICIPAL

6 AOÛT

Les séances ont lieu à **19 h 30** au centre municipal, 120 rue Principale

Nadine Beaulieu, secrétaire-trésorière

RENCONTRE CITOYENNE LUTTE À LA BERCE SPHONDYLE

Pour citoyens et acteurs de Sayabec, Val-Brillant, St-Noël,
St-Cléophas, Ste-Paule, St-Moïse et La Rédemption

Où: Centre communautaire de Sayabec
Quand: Mercredi 18 juillet de 18h00 à 19h00



Identifier
la Berce

Traitements
efficaces

Capsule
informative



Comment se
protéger

Comment la
cartographier

Inscription par
téléphone:
Ou toute question:

418 756-6115
poste 7013



OBVMR
organisme de bassin versant
MATAPÉDIA-RESTIGOUCHE
watershed organization

www.matapediarestigouche.org/berce-sphondyle

Vous préparez-vous à faire des rénos?

Utilisez les décapants de manière sécuritaire

Quand vient le temps d'enlever de la vieille peinture, les décapants agissent rapidement en plus d'être polyvalents et faciles à utiliser. Comparativement au ponçage (qui produit beaucoup de poussière), le décapage figure parmi les méthodes les plus efficaces et les moins dangereuses pour enlever la peinture à base de plomb. Par contre, **les décapants pour peinture contiennent des produits chimiques qui peuvent nuire à votre santé s'ils ne sont pas utilisés correctement.**

Conseils de sécurité

- **Lisez** attentivement l'étiquette du produit avant chaque utilisation et suivez toutes les consignes de sécurité.
- **Travaillez dehors.** L'utilisation d'un décapant à l'intérieur contaminera l'air et pourrait nuire aux personnes qui s'y trouvent. Amenez l'objet à décapier à l'extérieur, si possible.
- **Aérez.** Veillez à ce que votre espace de travail soit bien ventilé. Ouvrez les fenêtres de la pièce où vous travaillez. Installez un ventilateur électrique à côté d'une fenêtre ouverte afin de diriger les vapeurs vers l'extérieur.
- **Protégez-vous.** Portez toujours des lunettes, un masque, des gants et des vêtements de protection. Si vous enlevez de la peinture à base de plomb, trouvez une combinaison et des chaussures de travail que vous pourrez porter uniquement dans l'espace de travail et lavez tous vos vêtements de travail séparément des autres vêtements.

Important!

Si vous éprouvez des difficultés respiratoires, des étourdissements, des nausées ou des maux de tête pendant que vous travaillez avec un décapant, sortez respirer de l'air frais immédiatement. Mieux encore, allez prendre une bouffée d'air frais toutes les dix minutes.



Pour d'autres conseils de sécurité, visitez :

<https://www.canada.ca/fr/sante-canada/services/securite-maison-et-jardin/utilisez-decapants-maniere-securitaire.html>

Collecte de récits de vie : constitution de la liste de témoins à interviewer

Bonjour, dans le cadre d'un projet lié à l'Entente de développement culturel 2018-2020, la MRC de La Matapédia et ses partenaires, la TVC Vallée de la Matapédia et la Société d'histoire et de généalogie de La Matapédia, souhaitent procéder à la collecte de témoignages sous la forme de récits de vie.

Ces témoignages seront recueillis dans le cadre d'entrevues qui seront filmées directement chez les témoins et qui amèneront les personnes interviewées à retracer les grandes étapes de leur vie : enfance, études, vie active, etc. Ces entrevues sont non-contraignantes, c'est-à-dire que nous ne cherchons pas à faire parler les gens de quelque chose en particulier. Nous estimons dans le cadre de ce projet que toute histoire de vie individuelle est digne d'intérêt et est susceptible de nous aider à recueillir, en quelque sorte, une multitude de fragments permettant de retisser l'histoire de La Matapédia au XXe siècle.

Par la suite, de courtes capsules vidéo seront constituées et diffusées. Ce projet s'inscrit dans les efforts faits ces dernières années pour la sauvegarde et la mise en valeur du patrimoine vivant.

Nous sommes à la recherche d'aîné(es) de la Vallée qu'il serait intéressant d'interviewer. Nous souhaitons rejoindre des personnes de partout dans La Matapédia et avec des parcours diversifiés. Nous ne visons pas à rejoindre uniquement les "grands personnages" de la Vallée mais bien toute personne ayant passé la majeure partie de sa vie dans la région et intéressée à partager son vécu.

Nous vous serions reconnaissants de nous transmettre les noms et coordonnées de tout aîné que vous jugez intéressant pour nous à rencontrer. Nous faisons appel à vous parce que vous êtes actifs beaucoup plus directement que nous dans les municipalités de la région. Nous souhaitons donc tirer profit de votre connaissance du milieu!

Nous prendrons ensuite le relais pour contacter les personnes, valider leur intérêt et, si possible, prendre arrangement pour un entretien.

Nous souhaitons procéder à une première série d'entrevue en juin.

Merci!

PASCAL ST-AMAND

Conseiller en développement culturel
DÉVELOPPEMENT



123, rue Desbiens, local 501
Amqui (Québec) G5J 3P9

☎ 418 629-2053, poste 1136
☎ 418 629-3195

✉ culture@mrcmatapedia.quebec
MRCMATAPEDIA.QC.CA

REPLACEMENT DE SONIA COUTURE

Je suis heureux de prendre la relève de Sonia lors de son congé de maternité d'une durée d'un an. Tout comme elle, je suis diplômé en techniques d'intervention en loisir depuis 2015.

Vous pouvez me joindre aux mêmes coordonnées.

Au plaisir de se rencontrer!

Mathieu Morin
Coordonnateur en loisirs inter-municipal
Saint-Moïse, Saint-Noël et Saint-Damase

418-631-9834



À colorier

50 ans de participation de M. Jude Ouellet



Lors du souper « Bœuf braisé » à St-Noël, une plaquette de reconnaissance a été remise à M. Jude Ouellet par le Grand Chevalier, M. Clément Harvey.

Celle-ci servait à souligner son 50^e anniversaire parmi les Chevaliers de Colomb.

Félicitations et longue vie!

Merci à tous ceux qui ont participé à ce souper.



CERTIFICAT D'AUTORISATION DE RÉNOVATION

Des projets de rénovation et de travaux à l'intérieur de votre maison cet hiver?

Le permis de rénovation : vous y avez pensé?



Vous souhaitez remplacer des revêtements de plancher, des armoires de cuisine ou des appareils sanitaires de la salle de bain? Vous devrez demander auprès de votre municipalité un certificat d'autorisation de rénovation. En effet, un projet de réparation (ou rénovation) nécessitant l'enlèvement, le remplacement ou l'ajout de matériaux à une construction est interdit sans l'obtention d'un certificat d'autorisation. Il est possible que certains types de travaux nécessitent le dépôt de documents nécessaires à l'obtention de votre certificat. Lors de votre demande de certificat, assurez-vous d'avoir en

main tous les documents requis afin de réduire le délai d'obtention.

Le fait de ne pas obtenir de certificat d'autorisation de rénovation avant d'entreprendre des travaux constitue une infraction et un contribuable fautif est passible d'amende.

Votre municipalité





La MRC de La Matap  dia est heureuse de souhaiter la bienvenue    Mme H  l  ne Banville    titre de Conseill  re en d  veloppement des affaires – agroalimentaire. Originnaire de Mont-Joli, H  l  ne poss  de un baccalaur  at en sciences appliqu  es bio agronomie de l’Universit   Laval ainsi qu’un certificat en enseignement professionnel et technique de l’UQAR. Agissant au sein du service de d  veloppement, H  l  ne aura pour principales fonctions de mettre en   uvre le plan de d  veloppement de la zone agricole (PDZA) de La Matap  dia et   laborer des strat  gies afin de soutenir le d  veloppement durable de l’agriculture (  coterritoire habit   de La Matap  dia) et la p  rennit   des entreprises agroalimentaires du territoire.

Bienvenue parmi nous H  l  ne !

h.banville@mrcmatapedia.quebec

418 629-2053 poste 1038



*Tout comme le phare...
Soyons le rayonnement
de l'Est du Québec!
Devenons des précurseurs
de l'avenir!*

Club des 50 ans et plus de Saint-Moïse affilié au



CARREFOUR
50 + du QUÉBEC

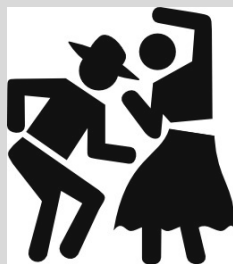


Félicitations à l'équipe de Saint-Moïse nous représentant lors des jeux tenus à Matane le 1^{er} juin dernier. L'équipe a remporté la médaille d'argent à

BASEBALL-POCHE

Équipe formée par :
Émilienne Harvey
Lucienne Fraser
Nicole Deschênes
Raymonde Levasseur
Louisette Courcy et
Suzie Boudreau .

Nos danses mensuelles seront de retour le dimanche 16 septembre.



Passez un bel été et prudence dans vos déplacements!

Visitez notre site Facebook :
50 + de la Vallée.



Nos anniversaires du mois de juillet...

- **11 juillet** **Simone Beaulieu**
- **12 juillet** **Lauréat St-Amand**
- **15 juillet** **Lise Morissette**
- **18 juillet** **Yvon Gagné**
- **21 juillet** **Colombe Harvey**
- **24 juillet** **Jacques Sirois**





Le psoriasis est une maladie de la peau. Il se forme des petits boutons qui s'agrandissent et se joignent à d'autres pour faire des plaques. Ces plaques sont recouvertes de SQUAMES, c'est-à-dire de petites écailles de peau sèche, blanches ou argentées. On peut retrouver du psoriasis au niveau de la poitrine, sur les bras et les jambes, sur la paume de la main et la plante du pied. Il y en a souvent au cuir chevelu, mais rarement sur le visage.

La cause première du psoriasis est inconnue. L'épiderme, la couche externe de la peau, se régénère normalement en 28 jours. Dans le cas du psoriasis, la fabrication de nouvelles cellules de peau se fait beaucoup trop rapidement, soit en 4 ou 5 jours. Les cellules mortes n'ont pas le temps d'être éliminées. Elles s'accumulent donc à la surface de la peau sous forme de squames. Le psoriasis est avant tout une maladie héréditaire et il n'est pas contagieux. Souvent, une personne affectée a un parent ou un des grands-parents qui est atteint de psoriasis. Il touche surtout les personnes de race blanche, autant les hommes que les femmes.

Le psoriasis est relativement facile à diagnostiquer, car les squames blanches et argentées sont très caractéristiques à la maladie. Si on gratte pour enlever l'écaille, on observe une lésion couleur « saumon rose ». Il peut aussi y avoir un petit point de saignement. Le psoriasis cause parfois des changements au niveau des ongles. En effet, les ongles peuvent avoir de petits creux ou devenir épais, jaunâtres ou opaques avec, au bout, de petites bosses et des squames. En général, le psoriasis ne pique pas, quoique certaines personnes soient portées à gratter les lésions. Ceci doit être évité !

On ne peut pas guérir le psoriasis, mais on peut faire disparaître la majorité sinon toutes les plaques par un traitement médicamenteux adéquat. Le psoriasis est une maladie qui évolue de façon irrégulière et imprévisible. Chez certaines personnes, elle peut être endormie pendant quelque temps, puis les plaques peuvent réapparaître sur le corps nécessitant alors de recommencer les médicaments. Chez d'autres personnes, il faudra être plus agressif dans le traitement.

Plusieurs facteurs peuvent influencer l'évolution du psoriasis :

Une infection (notamment un mal de gorge) peut entraîner une rechute quelques semaines après la guérison. La puberté (chez l'homme et la femme) et la ménopause aggravent les symptômes, par contre la grossesse les atténue. L'abus d'alcool peut déclencher des crises chez certains individus. Un surplus de poids rend plus difficile le contrôle de la maladie.

Les médicaments les plus efficaces dans le psoriasis nécessitent une ordonnance médicale. En général, le traitement est constitué de crèmes, d'onguents ou de lotions appliquées directement sur la région affectée. Pour les cas plus sérieux, le médecin prescrira un médicament à prendre par la bouche en combinaison avec des expositions à la lampe ultraviolette. Enfin, lorsque la maladie est sévère, on utilisera des immunosuppresseurs ou un médicament dérivé de la vitamine A.

Le stress n'est pas la cause du psoriasis. Cependant, il peut empirer ou prolonger la maladie. C'est pourquoi certaines personnes remarqueront que leurs plaques disparaissent en vacances et réapparaissent lors de leur retour au bureau ! Quoique certains pensent qu'un régime trop gras déclenche des crises de psoriasis, la diète n'a que peu d'influence sur la maladie. Certains médicaments peuvent par contre induire du psoriasis.

Bien qu'on sache que les climats ensoleillés et secs sont souvent bénéfiques pour les personnes atteintes de psoriasis, un mauvais coup de soleil peut au contraire aggraver le problème. De plus, une température chaude et humide a tendance à aggraver les cas graves. Certains cas de psoriasis semblent aussi se développer plus rapidement au soleil !

On a remarqué que certaines personnes souffraient à la fois d'arthrite et de psoriasis. Cependant, nous ne sommes pas certains du lien qui existe entre les deux.

Le psoriasis ne cause pas la perte de cheveux. Les cheveux peuvent être plus fragiles et se casser, mais la racine est située plus profondément et n'est pas affectée. Lorsque les squames disparaissent, les cheveux redeviennent aussi sains qu'avant.

Ne vous découragez pas si les progrès sont lents. Si vous êtes tenace, vous pourrez maîtriser la maladie. Ne la laissez pas ruiner votre vie.

Pour de l'information et du support, vous pouvez contacter les organismes à but non lucratif suivants :

la **Fondation Canadienne du Psoriasis** : 1-800-265-0926 la **Société Psoriasis du Canada** : 1-800-656-4494

Salade de pommes et betteraves

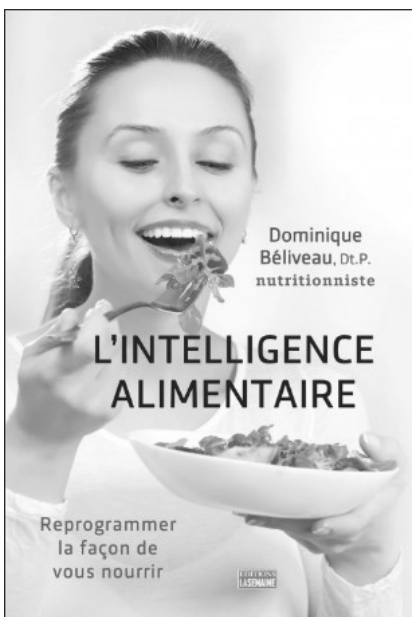
375ml (1 1/2 tasse) de betteraves crues râpées
500 ml (2 tasses) de pommes en cubes, arrosées de jus de citron
80 ml (1/3 de tasse) de persil frais haché fin
60 ml (1/4 de tasse) de noix de Grenoble

Vinaigrette (ou une vinaigrette à votre goût)
60 ml (1/4 de tasse) d'huile de canola
15 ml (1 c. à soupe) d'huile de noisette
1 gousse d'ail écrasée
1/2 citron pressé
5 ml (1 c. à thé) de miel
10 ml (2 c. à thé) de sauce Bragg ou tamari
5 ml (1 c. à thé) de basilic

Bien laver les betteraves en les brossant sous l'eau, les peler et les râper finement.
Mélanger les trois premiers ingrédients dans un saladier.
Mettre les ingrédients de la vinaigrette dans un pot en verre et brasser vigoureusement.
Ajouter au premier mélange
Laisser reposer un peu avant de servir et décorer avec des noix de Grenoble.



*Recettes et astuces
tirées de :*



Salade de fèves de soya edamame

500 ml (2 tasses) de fèves de soya edamame (on les trouve dans la section des surgelés)
1 poivron rouge coupé en cubes
2 branches de céleri hachées
2 oignons verts hachés
60 ml (4 c. à soupe) d'huile d'olive
15 ml (1 c. à soupe) de vinaigre de cidre de pomme
5 ml (1 c. à thé) de moutarde de Dijon
30 ml (2 c. à soupe) de basilic frais haché
Sel et poivre au goût

Faire cuire les fèves de soya dans l'eau bouillante salée jusqu'à ce qu'elles soient tendres sous la dent ou selon les indications de l'emballage. Égoutter et laisser refroidir.
Mélanger tous les ingrédients et servir.

Quelques astuces pour boire plus d'eau

- Remplissez un joli contenant d'eau et laissez-le bien à la vue sur votre comptoir de cuisine ou sur votre bureau de travail. Essayez de boire de six à huit verres d'eau par jour. Pour ceux et celles qui ont une restriction en liquide (p. ex. : insuffisance rénale, insuffisance cardiaque), suivez les recommandations de votre médecin traitant.
- Apportez votre bouteille d'eau partout où vous allez (choisissez une bouteille rigide que vous pourrez nettoyer au savon et à l'eau après chaque usage).
- Prenez un verre d'eau tiède ou chaude le matin dès votre réveil (au lieu de la traditionnelle tasse de café). Voilà une bonne façon de prendre sa « douche intérieure ». Qui aurait l'idée de prendre une douche avec du café?
- Buvez un verre d'eau en préparant le repas, de préférence 30 minutes avant de manger.
- Servez l'eau dans votre plus belle coupe à vin, tel un grand cru. Vous le méritez bien!
- Rajoutez de la saveur naturelle dans votre verre d'eau en y déposant des morceaux de fruits (tranches de citron ou d'orange) ou des cubes de jus de fruits congelé (au lieu d'acheter des eaux aromatisées artificiellement).



Maison à vendre

12, rue Fraser

Saint-Moïse

Pour information :

Pierre Raymond

Tél. 418 776-5254



Bibliothèque municipale et scolaire Quilt de Sayabec

Facebook

Vous pouvez vous abonner à notre page
Facebook :

Bibliothèque municipale et scolaire
Quilt de Sayabec



Horaire d'été 2018

4 et 11 juillet	14 h à 16 h et 18 h 30 à 20 h
18 et 25 juillet	FERMÉ
1, 8, 15, 22 et 29 août	14 h à 16 h et 18 h 30 à 20 h

À VENDRE



4 pneus d'été, P235/70/R16

Uni Royal Laredo sur jantes 6 trous

Usure à 9

Prix: 400,00\$

Téléphone : 418 318-5822



COIN DÉTENTE



PENSÉES

Douter de soi nous apprend souvent pourquoi les autres ont tant besoin de notre confiance.

Une petite action, par son exemple vécu, influence davantage autrui que mille grandes paroles sans expériences.

Sur le chemin de la vie, l'optimiste regarde vers l'avant et le pessimiste vers l'arrière; le sage, lui, regarde seulement de chaque côté.

DEVINETTES

Quel est le pays le plus détesté par la femme ?

Quelle est la différence entre la Lune et la bombe atomique ?

Pourquoi les maisons en Angleterre ne sont-elles pas solides ?

BLAGUES

Une dame dit à un oculiste :

Docteur, ma vue baisse.

Ah ! Fait l'oculiste, et que faites-vous dans la vie ?

Justement je suis voyante.

Un père embarrassé tente d'expliquer à son jeune fils que dans la famille il y aura un nouveau membre.

Fiston, un jour une cigogne volera au-dessus de notre maison et s'y arrêtera.

Songeur pendant quelques secondes le petit garçon répond :

J'espère qu'elle ne fera pas peur à maman, elle est enceinte tu sais.

Dans un bal, un monsieur dit à une fille :

Mademoiselle, comme les danses me semblent courtes avec vous!

Bien sûr, répond la fille, le chef d'orchestre est mon fiancé.

MOTS CACHÉS

THÈME : La construction

7 lettres cachées

C	J	R	Z	S	A	R	G	I	L	E	E	E	R	E
U	O	E	I	E	R	R	E	T	H	E	T	E	E	T
A	I	N	N	R	D	L	V	C	L	L	H	E	S	A
E	N	I	C	G	L	E	O	U	A	C	E	S	I	P
T	T	S	I	A	R	R	O	H	N	M	R	P	S	V
O	N	U	D	R	S	M	P	A	E	O	R	Y	T	I
P	O	E	E	D	C	S	L	A	G	R	E	G	A	T
S	R	D	M	O	A	P	E	B	A	T	I	L	N	R
E	D	E	E	I	L	F	R	E	L	I	P	O	T	E
U	U	C	L	S	C	B	T	T	E	E	L	I	U	T
Q	O	O	B	E	A	A	U	O	R	R	E	I	C	A
I	G	R	A	N	I	T	O	N	R	X	U	A	H	C
R	F	P	S	I	R	I	P	L	A	T	R	E	C	E
B	E	E	U	A	E	R	R	A	C	S	I	O	B	S
Q	U	A	R	T	Z	M	U	I	N	I	M	U	L	A

A
Acier
Agrégat
Aluminium
Ardoise
Argile
Asphalte

B
Bâtir
Béton
Bois
Briques

C
Calcaire
Carreau
Carrelage

Chaux
Ciment
Concassée

D
Dalle

F
Fer

G
Goudron
Granit
Grès
Gypse

J
Joint

L
Loi

M
Mortier
Moule

P
Pâte
Pierre
Plancher
Plâtre
Poteau
Poutre
Procédé

Q
Quartz

R
Résistant
Roche

S
Sable
Sec

T
Terre
Tuile

U
Usiner

V
Verre
Vitre

RÉPONSES DE LA PAGE COIN DÉTENTE

DEVINETTES

La Grèce

La Lune est un astre et la bombe atomique un désastre
Parce qu'elles sont en glaise

MOTS CACHÉS

ÉDIFICE

À LOUER

À l'Office municipal d'habitation
de Saint-Moïse, 8 rue HLM,
logements de 3 1/2 pièces disponibles
Vous pouvez me joindre aux numéros suivants :

418-776-2106 ou **418-732-4762 (cellulaire)**

Simone Beaulieu, directrice.



À VENDRE

**TERRAIN NON AMÉNAGÉ
SUR LA RUE FRASER**

CONTACTER :

COLOMBE HARVEY

418-750-2907



Centre de l'auto (mobile)

Réparation de véhicule

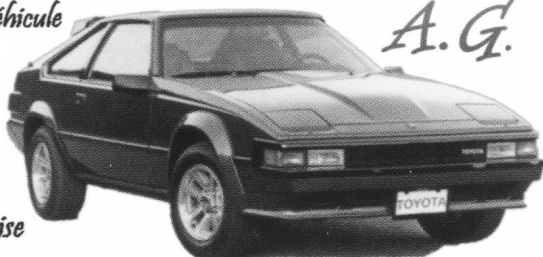
Accidenté

Peinture

Esthétique

Antirouille

Pose de pare-brise



A.G.

418-730-8399

André Gagné Prop.



CHEVALIERS DE COLOMB

CONSEIL TARTIGOU 9985

M. Clément Harvey

GRAND CHEVALIER

M. Jean Plourde, secrétaire financier

M. Régis Harvey, secrétaire trésorier



Clerobec Inc.
78 Rte 132 Est
Sayabec, PQ
G0J 3K0

Clement Sirois

Propriétaire

- Plomberie • Matériaux de Construction
- Quincaillerie • Cedre de l'est

T 418 536 3344

F 418 536 3348
clerobec@globetrotter.net

RESTAURANT CHEZ TARZAN

418 rte 132,
St-Moïse
G0J 2Z0

Spécialité PIZZA Menu du jour

418 776-5211 Propriétaires : Hermel Richard et Carole Paradis

Horaire : du mercredi au dimanche de 10 h à 19 h

Éleveur laitier, travaux à forfaits et Déneigement

122, route Thibeault
Saint-Moïse, Qc
G0J 2Z0

Téléphone : (418) 776-2920
Cellulaire : (418) 732-9817

Ferme Laifort inc.

Propriétaires: Luc Fraser et Jessica Lepage



Ferme Jolipré Holstein inc.

Saint-Moïse 418 776-5148
Marie-Josée Turcotte et Régis Lepage
Alex - Joé - Xavier - Ély



ALLIANCE AGRO-TECH

Nathalie Landry
directrice générale

Meunerie : (418) 776-2929
Sans frais : 1 877 976-2929
Télécopieur : (418) 776-2931
Courriel : meuber@globetrotter.net

Saint-Noël (Québec)
G0J 3A0

MAISON FUNÉRAIRE
JOSEPH ST-AMAND ET FILS LTÉE
THANATOLOGUE
BUREAU ST-MOÏSE: (418)776-2132
FAX: (418) 776-2132
SALON ST-DAMASE: (418)776-5332
114, PRINCIPALE, ST-MOÏSE
e-mail: jst-amand@globetrotter.net



MRC de La Matapédia

123, rue Desbiens, local 501
Amqui (Québec) G5J 3P9
Tél.: 418 629-2053
Télééc.: 418 629-3195
administration@mrcmatapedia.qc.ca
www.mrcmatapedia.qc.ca

- Aménagement du territoire
- Développement socio-économique
- Urbanisme et inspection municipale
- Évaluation foncière
- Génie municipal
- Génie forestier
- Sécurité civile et incendie

Salon d'esthétique
CHEZ SOIE

Épilation à la cire
Electrolyse
Facial
Pédicure
Manucure
Pose d'ongles
Maquillage

Maryse Vignola
99, rue Principale
Saint-Moïse
418 732-7576
pour St-Moïse
418-775-4488
pour Mont-Joli

Mardi et jeudi à Mont-Joli
Mercredi et vendredi à Saint-Moïse



Desjardins Caisse de Mont-Joli-Est de La Mitis

Siège social

1553, boulevard Jacques-Cartier
Mont-Joli (Québec) G5H 2V9

418 775-7253
1 877 375-7253
Télécopieur : 418 775-5116

desjardins.com

@desjardins.com

Coiffure Geneviève

99, rue Principale
Saint-Moïse
581 624-2421
Mardi, vendredi et samedi

Price
418 775-3240
Mercredi et jeudi



JEAN-PHILIPPE HALLE ET KAVEN MC NICOLL

PHARMACIENS

99, RUE DE L'ÉGLISE
SAYABEC, (QUÉBEC)
G0J 3K0
Tél. : (418) 536-1414
Fax : (418) 536-3410



479, Rte 132 Ouest
St-Moïse, Québec
G0J 2Z0
RBQ : 1356 9629 96



Harvey & Fils Inc.

Entrepreneurs électriciens et en construction

Bureau : (418) 776-2115

Jean-Rock : (418) 776-2014

Fax : (418) 776-5605

Régis : (418) 776-2885

Courriel: harveyetfils@globetrotter.net

Garage Yannick Ouellet Inc.

Mécanique générale - Essence - Diésel
Usinage de pièces
Fabrication de boyaux hydrauliques

Garage: (418) 776-2035

Résidence: (418) 776-2516

Fax: (418) 776-2035

146, Rte 297 St-Noël G0J 3A0

Distributeur

Boîtes de camion
Mory Leer et
commerciales

Jean Marc Lavoie
Propriétaire

JEAN MARC LAVOIE

Carrosserie
Redressement de châssis
Spécialité voitures accidentées
Vitre d'auto

☎ 418 536-3464

☎ 418 536-3464

Rés.: 418 536-5977

20, route Rioux
Sayabec, Qc
G0J 3K0



Antoine Pelletier Auto Centre Inc.

SAILUN TOYO

PNEUS SAILUN ET TOYO RABAIS EN MAGASIN

- Pièces d'autos
- Mécanique générale
- Équipement et outillage
- Alignement

Soyez
prévoyant!

Prenez
rendez-vous
maintenant!

56, Route 132 Est, Sayabec **418 536-3515**

COOP ALIMENTAIRE DE ST-NOËL

7, de l'église, C.P. 10

St-Noël (QC) G0J 3A0

Téléphone (418) 776-2005

Fax : (418) 776-2192

SERVICES OFFERTS

BANNIÈRE AMI

Épicerie - Boucherie - Bière et vin - Loterie -

Cretons **MAISON** - Vidéos

Bingo radio - Feux d'artifice

PRODUITS MAISON

Divers mets préparés (chauds) le midi et en
comptoir - Sauce spaghetti

Livraison directe de Pharmacie Jean-Philippe

Hallé et Kaven Mc Nicoll de Sayabec.

Société des Alcools du Québec

Permis de chasse et de pêche

Au plaisir de vous servir!



St-Amand et Sirols

Mécanique générale

&

Essence avec service

420, route 132

Saint-Moïse (Qc)

G0J 2Z0

Tél. 418 776-2147



Meubles
Accessoires
Électroménagers

Accent

Léo Tremblay Meubles Inc.

5 Boul. Joubert est

Sayabec

Téléphone : (418) 536-3555

Fax: (418) 536-3625

1 866 295-3555

e-mail: accentmeubles.com

REMORQUAGE

D'URGENCE 24 H

ASSISTANCE ROUTIÈRE

MÉCANIQUE SPÉCIALISÉE

PNEUX DE TOUS GENRES

VITRES D'AUTO



R.Bouchard



La solution à vos problèmes!



SAYABEC 418 536-5815

Demandez votre **CARTE V.I.P** accumulez vos rabais échangeables, détails en magasin.

LES PROMOS DE CHAQUE SEMAINE : (-\$\$\$)

64, RTE 132 EST, SAYABEC, QC,

raybouch1@globetrotter.net

CELL : 418-631-4350-4351-4360-4196

TOILETTAGE CANIN



TONTE

COUPE DE GRIFFES

BAIN

Nadine Beaulieu
60 rue Principale, Saint-Moïse

418-776-2106 / 418-631-9771

prenez rendez-vous

LAVE-AUTO

Jean Berger
23 Keable
Sayabec, Qc.
418 750-2316



*2 espaces de lavage
à votre disposition.
Ouvert de 7 h à 21 h
tous les jours.*



Les notaires

Michaud Charbonneau Heppell inc.

Nadia Heppell

Christine Landry

Élodie Brisson

Siège social :

302-1555, boul. Jacques-Cartier

C.P. 363. Mont-Joli, Québec. G5H 3L2

Tél. : 418-775-4151 Téléc. : 418-775-4237

Point de service :

Saint-Moïse et Rimouski

Tél. : 418-775-4151

Sur rendez-vous.

**COIFFURE
ET JOLIS PIEDS**

MADONE GAGNÉ
Coiffeuse • Technicienne soins et hygiène de pieds

Offre service à domicile
418-776-2550 • 418-318-0352

membre de l'A.N.Q.

Réanimation Secours D.O.

Dany Ouellet
Titre professionnel: Instructeur
SIR/DEA/PS4h/SA BLS/AED/FA4h/AP

418-631-4692

danyrecem1970@hotmail.com



Centre de la Petite Enfance de Saint-Moïse
Bureau Coordonnateur de la MRC de la Matapédia

55, rue Principale, St-Moïse, Qc, G0J 2Z0

Téléphone : (418) 776-2903

Télécopieur (418) 776-5412

Centre de la Petite Enfance de Sayabec

6c, rue Keable, Sayabec, Qc, G0J 3K0

Téléphone : (418) 536-2006

Télécopieur : (418) 536-1818

21 places en installation à Saint-Moïse,
31 places en installation à Sayabec et
290 places en milieu familial réparties
sur la MRC de la Matapédia

cpelenfantjoue@globetrotter.net

www.enfantjoue.com et

www.bureaucoordonnateurdelamatapediaservicesdegardelenfantjoue.info



Québec